

Projekt: Umbau Grünanlage Scharfe Lanke, 1. Bauabschnitt

Projekt-Nr.: 1106-B6-A
Finanziert durch: Europäische Union und Land Berlin im Rahmen des Berliner Programms für Nachhaltige Entwicklung (BENE) der Senatsverwaltung für Umwelt, Verkehr und Klimaschutz



Baubeginn: Mai 2021
Bauende: September 2022

Projektlaufzeit: Oktober 2017 - Dezember 2022

Bauherr und Bauüberwachung:
Bezirksamt Spandau von Berlin
Abt. Bauen, Planen und Gesundheit
Straßen- und Grünflächenamt
13578 Berlin

Ausführung:
Otto Kittel GmbH & Co
Garten- Landschafts- und Sportplatzbau KG
Säntisstraße 75
12277 Berlin

Louis Lohde GmbH
Wasserversorgung
Mehringdamm 47
10961 Berlin

Planung:
glaßer und dagenbach
garten- und landschaftsarchitekten BDLA IFLA
Breitenbachplatz 17
14195 Berlin

Beteiligung und Öffentlichkeitsarbeit:
Planergemeinschaft für Stadt und Raum eG
Lietzenburger Straße 44
10789 Berlin



EUROPÄISCHE UNION

Europäischer Fonds für regionale Entwicklung

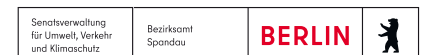


© © Glaßer & Dagenbach Landschaftsarchitekten

Animation Perspektive Grünanlage



Planergemeinschaft



Weitere Informationen unter:
www.mein.berlin.de/projekte/umbau-der-grunanlage-scharfe-lanke-2



Umbau Grünanlage Scharfe Lanke, 1. Bauabschnitt - Berliner Programm für Nachhaltige Entwicklung (BENE)

Hinweise zu den Umbaumaßnahmen an der Scharfen Lanke

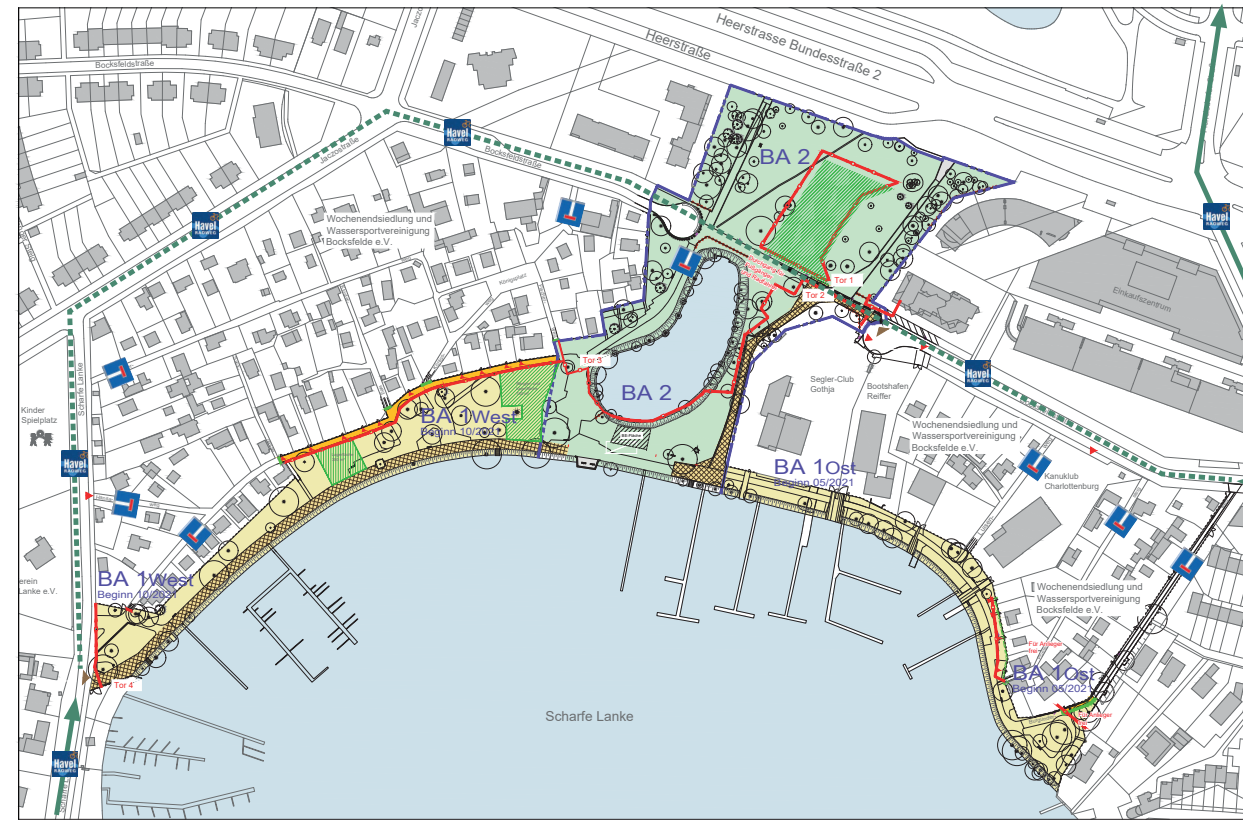
Liebe Besucherinnen und Besucher der öffentlichen Grünanlage Scharfe Lanke

Umfangreiche und notwendige Umbaumaßnahmen in der Grünanlage Scharfe Lanke erfordern eine Sperrung weiter Teile des Uferbereiches. Der Umbau des Bauabschnitts 1 (östlicher und westlicher Teil der Grünanlage) erfolgt im Zeitraum zwischen Mai 2021 und voraussichtlich September 2022. Die Aussichtsplattform am Ufer bleibt zeitweise zugänglich. Ab Herbst 2021 erfolgt eine Vollsperrung des Uferabschnitts. Innerhalb der Baustelleneinrichtung besteht aus Gründen der Verkehrssicherheit und Haftbarmachung grundsätzlich eine Unzugänglichkeit für die Öffentlichkeit. Mit den ansässigen Vereinen gibt es eine enge Kommunikation über bevorstehende Aktivitäten und konkrete Anforderungen, wie besondere Bewegungen von Booten zu planbaren relevanten Terminen, Erreichbarkeit von Stegen, Entsorgungsplätzen oder Grubenentleerung der Wochenendsiedlung.

Aufgrund geplanter Arbeiten der Berliner Wasserbetriebe (BWB) am Regenwasserabsetzbecken im zentralen Bereich der Grünanlage müssen die Baumaßnahmen abschnittsweise durchgeführt werden: Zunächst wird das Grünflächenamt den östlichen und westlichen Teil der Grünanlage umbauen. Nach Abschluss der Arbeiten der BWB können in einem 2. Bauabschnitt auch im zentralen Bereich der Grünanlage die Maßnahmen des Grünflächenamtes umgesetzt werden.

Wir bitten um Verständnis für mögliche Unbequemlichkeiten aufgrund der Baumaßnahmen und damit verbundener Absperrungen.

*Ihr Bezirksamt Spandau von Berlin
Abteilung Bauen, Planen und Gesundheit
Straßen- und Grünflächenamt
Fachbereich Grünflächen*



© Planergemeinschaft für Stadt und Raum eG / Otto Kittel GmbH & Co. - Garten-, Landschafts- und Sportplatzbau KG; auf Grundlage von Glaßer & Dagenbach Landschaftsarchitekten

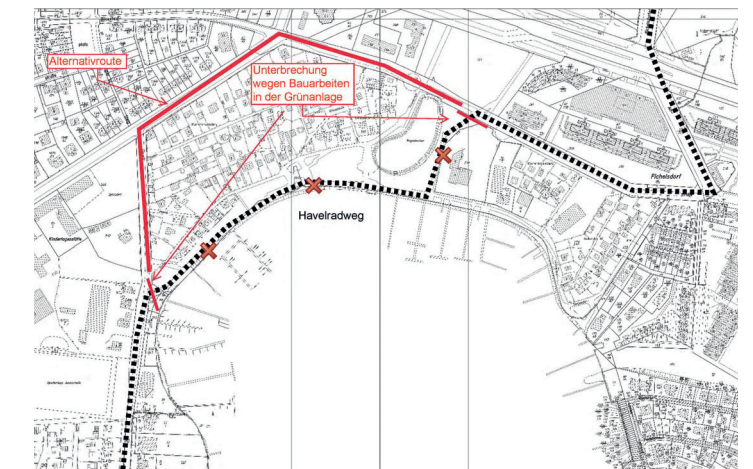
Plan Baustelleneinrichtung

Liebe Nutzerinnen und Nutzer der Grundstücke und Stege

Grundstücke und Stege sollen während der Baumaßnahmen erreichbar bleiben. Über bautechnisch bedingte und zeitlich begrenzte Sperrungen einzelner Bereiche wird die Baufirma Otto Kittel GmbH & Co. - Garten-, Landschafts- und Sportplatzbau KG Ihre Vereinsvorstände bzw. die Geschäftsführung vorab informieren.

Liebe Radfahrerinnen und Radfahrer

Eine Befahrung des Uferbereiches während der Baumaßnahmen ist NICHT möglich. Bitte nutzen Sie die im Plan dargestellte Umfahrungsmöglichkeit über die Bocksfeldstraße, Jaczostraße und die Straße Scharfe Lanke.



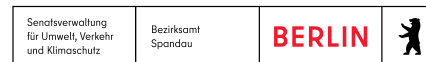
© Bezirksamt Spandau Straßen- und Grünflächenamt

Übersichtsplan Umleitung Havelradweg

“Das Vorhaben „Umbau Grünanlage Scharfe Lanke“ (Projektlaufzeit: 10/2017 bis 12/2022) wird im Berliner Programm für Nachhaltige Entwicklung (BENE) gefördert aus Mitteln des Europäischen Fonds für Regionale Entwicklung und des Landes Berlin (Förderkennzeichen 1106-B6-A).“



Planergemeinschaft



www.mein.berlin.de/projekte/umbau-der-grunanlage-scharfe-lanke-2

Weitere Informationen unter:



Umbau Grünanlage Scharfe Lanke, 1. Bauabschnitt - Berliner Programm für Nachhaltige Entwicklung (BENE)

Die neue Grünanlage Scharfe Lanke

Seit dem Jahr 2018 haben wir uns intensiv mit der Herausforderung eines ökologischen Umbaus der Grünanlage auseinandergesetzt. Sie ist ein beliebter Ort für Erholung und Freizeit, an den traditionsreiche Wassersportvereine, eine Wochenendsiedlung und ein Bootshafen angrenzen. Wege und Pflanzflächen sind jedoch erneuerungsbedürftig. Die Ausbreitung eingeschleppter Pflanzenarten führt zu einem ökologischen Ungleichgewicht. Auch die Uferböschung muss in einigen Teilen repariert werden. Zudem führt der Havelradweg durch die Grünanlage, was zusätzliche Herausforderungen an die Gestaltung und den Umgang mit Nutzungsinteressen mit sich bringt. Um die Erholungsqualität und die ökologische Widerstandsfähigkeit langfristig zu verbessern und zu erhalten haben wir Investitionsmittel für eine Erneuerung der Anlage sichern können. Im Zuge der Planungen wurden Abstimmungen mit den angrenzenden Vereinen und mehrere Informations- und Beteiligungsveranstaltungen für Bürgerinnen und Bürger durchgeführt.

Planungsziele

Der Umbau der Grünanlage zielt auf die ökologischen Funktionen und auf eine Verbesserung der Aufenthaltsqualität. Neben der Erneuerung von Wegflächen stehen eine Beschränkung der Versiegelungsfläche und der Schutz heimischer Pflanzenarten, insbesondere am Ufer der Scharfen Lanke im Vordergrund. Die Mädchenwiese wird als Wildblumenwiese neugestaltet, was auch Insekten künftig mehr Lebensraum zu geben. In die vorhandene Vegetation der Uferböschung an der Scharfen Lanke soll nur eingegriffen werden, wo sich bereits invasive oder aggressive Arten ausbreiten. Heimische Arten sollen erhalten bleiben.

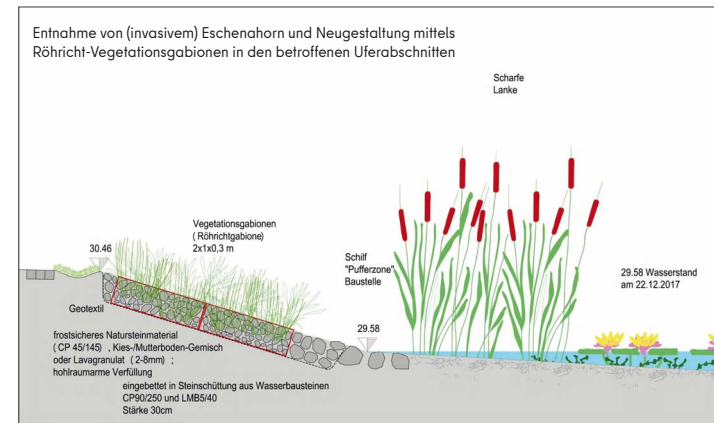
Schranken an den Zugängen zur Grünanlage verhindern die Nutzung der Wege durch unbefugte Fahrzeuge und reduzieren die Einfahrtgeschwindigkeit von Radfahrenden, z.B. aus der Straße Scharfe Lanke. Zur Verminderung von Konflikten zwischen Fuß- und Radverkehr werden bei der Wegeführung Elemente integriert, die der Aufmerksamkeitserhöhung dienen.

Getrennte Fuß- und Radwege würden einen erheblich größeren Anteil an versiegelter Fläche beanspruchen, sodass ökologische Vorgaben des Investitionsprogramms und die Ziele der Neugestaltung deutlich verfehlt würden. Die resultierende Lösung ist ein gemeinsamer Geh- und Radweg im westlichen Teil der Grünanlage.

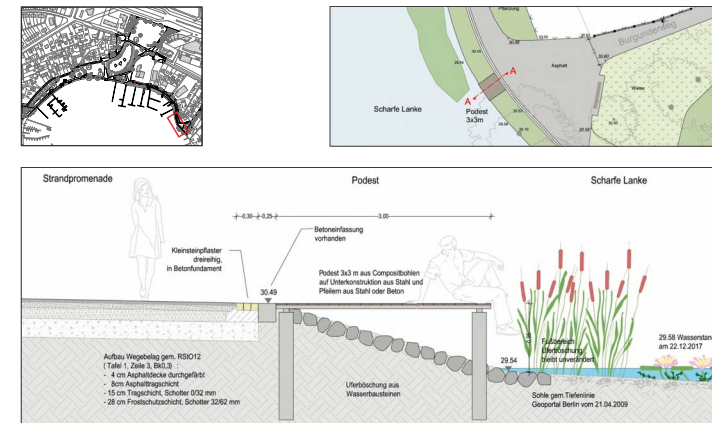
Beim Regenwasserabsetzbecken handelt es sich um ein für die Berliner Wasserbetriebe (BWB) unverzichtbares technisches Bauwerk zur Straßenentwässerung. Die BWB ist Eigentümerin des Beckens und zuständig für dessen Unterhaltung, Planung und Erneuerung. Die Sanierung wird inhaltlich und zeitlich auf den Umbau der Grünanlage abgestimmt und durch die BWB durchgeführt.

Unter www.mein.berlin.de finden Sie das Projekt „Umbau der Grünanlage Scharfe Lanke“. Hier finden Sie allgemeine Angaben zum Projekt, eine Dokumentation des Beteiligungsprozesses, Planungsunterlagen und Informationen zum Bauablauf.

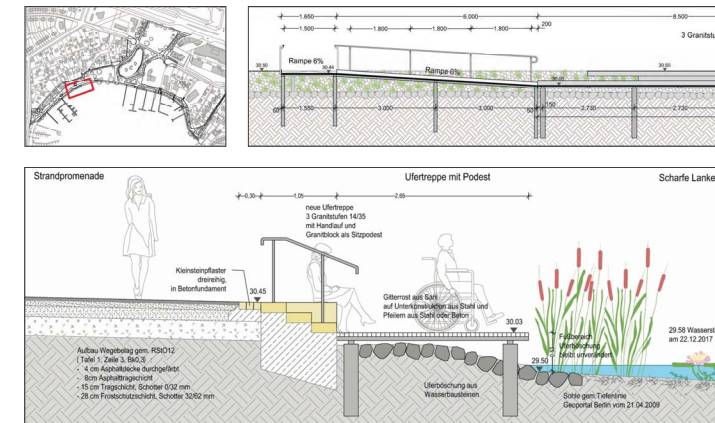
Gestaltungsdetails und Ausstattungsbeispiele



Gestaltungsdetail: Uferböschung



Gestaltungsdetail: Uferpodest BA 1 Ost



Gestaltungsdetail: Ufertreppe BA 1 West

Layout Planergemeinschaft für Stadt und Raum eG

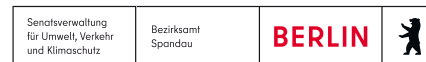


Ausstattungsbeispiel: Sitzbank, Mülleimer, Durchfahrtsperre, Fahrradständer

“Das Vorhaben „Umbau Grünanlage Scharfe Lanke“ (Projektlaufzeit: 10/2017 bis 12/2022) wird im Berliner Programm für Nachhaltige Entwicklung (BENE) gefördert aus Mitteln des Europäischen Fonds für Regionale Entwicklung und des Landes Berlin (Förderkennzeichen 1106-B6-A).“



Planergemeinschaft



www.mein.berlin.de/projekte/umbau-der-grunanlage-scharfe-lanke-2

Weitere Informationen unter:

